



개정판

곁에 두고 바로 쓰는

고등학교

통합학급 길라잡이

‘우리’가 함께 해서
행복한 통합 교실



서울특별시교육청

SEOUL METROPOLITAN OFFICE OF EDUCATION

통합학급 길라잡이를 펴내며

우리 교육에서 통합교육의 개념이 도입된 지 꽤 오랜 시간이 지났지만 학교에서의 통합교육은 여전히 어렵고 부담스러운 부분이 있는 것이 현실입니다.


교육의 변화는 통합교육에서 시작됩니다. 통합교육은 서로 다른 아이들이 가진 각자의 개성을 인정하는 다양성 이해 관점에서 시작하여, 특수교육대상학생만이 아닌 우리 모든 학생을 위한 개별화 교육의 관점으로 접근하여야 합니다.

통합교육이 아름다운 꽃을 피우기 위해서는 무엇보다 통합학급 선생님의 관심과 참여가 필요합니다. 모든 아이들을 품고 사랑하시는 선생님의 그 마음을 잘 알기에, 우리 교육청은 그동안 마음은 있어도 그 방향을 잘 잡지 못하여 선뜻 다가서지 못했던 선생님과, 특수교육대상학생 지도를 위한 자료가 부족해서 어려움을 겪었던 선생님들을 위해 통합학급 길라잡이를 준비했습니다.

본 자료는 선생님께서 만나시는 특수교육대상학생과의 학교생활에 작은 지침서가 될 것입니다. 특수교육대상학생의 통합학급 담임으로, 교과교사로 필요한 정보들을 그때그때 찾아볼 수 있도록 구성하였습니다. 시작은 통합학급 선생님들께서 어떻게 하면 특수교육대상학생들과 조금 더 의미있고 즐거운 학교생활을 꾸려 나갈 수 있을까하는 고민에서 출발하였지만, 결과적으로 교육적 지원이 필요한 모든 학생들에게 유용한 내용을 담았습니다. 이 자료가 특수교육대상학생뿐만 아니라 도움이 필요한 학생들을 만나는 모든 선생님들께 조금이라도 도움이 되었으면 좋겠습니다.

통합교육의 최전선에서 고군분투하시는 선생님들의 노력과 열정에 경의를 표하며 선생님들의 시선과 손끝에서 펼쳐질 따뜻한 통합교육을 기대합니다.

서울특별시교육감 정근식




저 때문에 긴장하지 마세요.

저의 소속감을 지원해 주세요.
제가 다른 학생들과 연결되도록 도와주세요.
다른 학생들과 함께 배우도록 해주세요.
제가 친구들과 우정을 쌓도록 도와주세요.
함께 자라는 제 성장을 지켜봐 주세요.

장애보다 먼저 제가 한 사람이라는 것을 기억해 주세요.
제가 배울 것이라고 기대해 주세요.
저에게 시간을 주세요. 저를 도전하게 해주세요.
때로는 실패해도 혼자 할 수 있도록 격려해 주세요.
지원을 서서히 줄여주세요.

저의 부모님과 긍정적인 이야기를 나누어 주세요.
“무엇이 필요하니?”라고 물어봐 주세요.
“어떻게 하면 너를 가장 잘 도울 수 있을까?”라고 물어봐 주세요.

저를 포함해 주세요.



Julie Causton, Chelsea P. Tracy-Bronson 공저. 이효정 역(2018).
통합교육(일반교사와 특수교사를 위한 안내서). 학지사. (수정발체)

01

우리 반 학생 정보

4

02

고등학교에서의 통합교육

① 관련법령

5

② 고등학교에서의 통합교육 필요성

8

03

고등학교 통합교육의 실행

① 특수교육대상학생 선정 기준

10

② 특수교육대상학생 지도 및 지원방법

11

③ 개별화교육

12

④ 특수교육 관련서비스

13

04

특수교육대상학생의
진로 및 직업교육

① 졸업 후 취업 및 진로기관 유형

14

② 특수학급에서 실시하는 진로 및 직업교육

15

05

고등학교 통합학급
운영하기

운영 Tip ① 통합학급 적응기간

17

운영 Tip ② 학기 초 장애공감문화 조성

18

운영 Tip ③ 상담 Tip

20

운영 Tip ④ 개별화교육지원팀 협의회

22

운영 Tip ⑤ 교수-학습지원 및 생활지도 Tip

23

운영 Tip ⑥ 특수교육 자원인력 활용

25

06

관련 기관 정보

① 서울특별시 관내 지역 특수교육지원센터

27

② 국립특수교육원 및 연수정보시스템

30

07

부록: 개별화교육계획양식(예시)

31

_ 참고문헌

32



1

우리 반 학생정보

우리 반 특수교육대상학생의 정보를 기록해 보세요.

특수교육대상학생의 특성을 파악하는 것은 성공적인 통합학급 운영의 기초가 됩니다.

특수학급 담임교사: _____

이름(학번)	
특수교육대상자 선정영역	
장애등록유형	
진로희망	
건강상 특이점	
행동 및 학습 특성	
문제행동 및 대처방안	
기타	예: 보호자 요구사항, 교외 활동 시 유의점 등

[특수학급 시간표]

교시 \ 요일	월	화	수	목	금
1					
2					
3					
4					
5					
6					
7					



특수교육대상학생이 특수학급 수업에 참여하는 동안 통합학급에서 결과처리 되지 않도록 특수학급 시간표를 담임교사 및 교과교사가 공유합니다.



2

고등학교에서의 통합교육

통합교육을 시작하기 전, 고등학교에서 통합교육이 이루어져야 하는 이유를 알면 효과적으로 학급을 운영하고 수업을 진행할 수 있습니다. 통합학급 운영과 학생·보호자 상담 시 아래 내용을 활용하세요.

1 관련법령

본 '관련법령'은 통합교육의 당위성에 대한 법적 근거를 제공합니다. 특수교육대상학생이 고등학교에서의 통합교육을 희망하면 학교는 이들을 배제하거나 차별하지 않고 교육활동에 필요한 것들을 지원해야 합니다.

장애인 등에 대한 특수교육법

통합교육 정의 (제2조)	특수교육대상자가 일반학교에서 장애유형·장애정도에 따라 차별받지 아니하고 또래와 함께 개개인의 교육적 요구에 적합한 교육 을 받는 것
통합교육 (제21조)	① 교육감은 특수교육대상자가 일반학교에서 또래와 함께 교육받을 수 있도록 시책을 수립·시행하여야 한다. ② 각급학교의 장은 교육에 관한 각종 시책을 시행하는 경우 특수교육대상자가 통합교육을 원활히 받을 수 있도록 하여야 한다. ③ 특수교육대상자가 배치된 일반학교의 장은 일반교육교원 및 특수교육교원의 협력을 통하여 차별의 예방, 교육과정의 조정, 제28조에 따른 지원인력의 배치, 교구·학습보조기·보조공학기기의 지원 및 교원연수 등을 포함한 통합교육계획을 수립·시행하여야 한다. ④ 일반학교의 장은 제3항에 따라 통합교육을 실시하는 경우에는 제27조의 기준에 따라 특수학급을 설치·운영하고, 대통령령으로 정하는 시설·설비 및 교재·교구를 갖추어야 한다. ⑤ 교육부장관 및 교육감은 특수교육대상자의 통합학급 교육활동을 지원하기 위하여 대통령령으로 정하는 바에 따라 특수교육교원을 둘 수 있다.
의무교육 (제3조)	유치원·초등학교·중학교 및 고등학교 과정의 교육은 의무교육 으로 함



**차별금지
(제4조)**

- ① 각급 학교의 장은 특수교육대상자가 그 학교에 **입학**하고자 하는 경우에는 그가 지닌 **장애를 이유로** 입학의 지원을 거부하거나 입학전형 합격자의 입학을 거부하는 등 교육 기회의 부여에 있어서 **차별을 하여서는 안 됨**
- ② 수업, 학생자치활동 및 교내외 활동 참여, 개별화교육지원팀에의 보호자 참여, 대입전형 과정, 학생생활지도 등과 관련하여 장애인의 특성을 고려한 교육시행을 목적으로 함이 명백한 경우 외에는 **특수교육대상자 및 보호자를 차별하거나 참여를 배제하여서는 안 됨**



활용 Tip!

- 관련법령 내용은 주요내용만 발췌하거나 일부 축약하였습니다. 법령전문은 QR코드 **p.7**를 통해 확인할 수 있습니다.

장애인차별금지 및 권리구제 등에 관한 법률

**차별금지
(제13조)**

- ① 장애인의 입학 지원 및 **입학을 거부할 수 없고, 전학을 강요·거절할 수 없음**
- ② 교육기관의 장은 장애인 등에 대한 특수교육법 제17조(특수교육대상자의 배치 및 교육)를 준수해야 함
- ③ 교육책임자는 장애인 및 그 보호자가 **정당한 편의 제공을 요청할 때** 정당한 사유 없이 거절하여서는 안 됨
- ④ 교내외 활동에서 장애를 이유로 **장애인의 참여를 제한, 배제, 거부하여서는 안 됨**
- ⑤ 장애인의 능력과 특성에 맞는 진로교육 및 정보를 제공해야 함
- ⑥ 교육기관에 재학 중인 장애인 및 장애인 관련자, 특수교육 교원, 특수교육 지원인력, 장애인 관련 업무 담당자를 모욕하거나 비하하여서는 안 됨
- ⑧ 정당한 사유 없이 해당 교육과정에 정한 **학업시수를 위반하여서는 안 됨**

**정당한
편의제공 의무
(제14조)**

- ① 교육기관에 재학 중인 장애인의 **교육활동에 불이익이 없도록** 아래 수단을 적극적으로 **강구하고 제공**해야 함
 - 각종 이동용 보장구의 대여 및 수리
 - 교육지원인력의 배치
 - 학습 참여의 불이익을 해소하기 위한 다양한 학습보조기구, 보완된 학습자료, 물리적 환경 확보 등
 - 학습진단을 통한 적절한 교육 및 평가방법의 제공
- ② 위 수단을 제공하기 위해 필요한 업무를 수행할 **장애학생지원부서 또는 담당자**를 두어야 함



3 살펴보기

➤ [장애인 등에 대한 특수교육법] 전문 ➤ [장애인차별금지 및 권리구제 등에 관한 법률] 전문



궁금해요! 함께해요!

Q 특수교육대상학생이 자주 결석하여 출석 수업일수가 당해 학년 수업일수의 3분의 2를 채우지 못했습니다. 이런 경우 특수교육대상학생은 고등학교 과정이 의무교육이므로 진급 또는 졸업이 가능한가요?

A 출석일수가 부족하면 상급 학년으로 진급 또는 졸업을 할 수 없습니다. 이런 경우 다음 학년도 1학기 시작일로부터 다시 학업을 수행해야 하며, 해당 연수(年數)를 더한 연령까지 의무교육을 받을 권리를 가지게 됩니다(장애인 등에 대한 특수교육법 제3조 2 참고).

궁금해요! 함께해요!

Q 학교에 특수학급이 설치되어 있지 않는데 특수교육대상학생이 본교에 진학(또는 전학)하기를 희망합니다. 특수교육대상학생에게 적절한 지원을 해줄 수 없을 것 같은데, 이런 경우 학교에서 거부할 수 있나요?

A 진학을 희망하는 학생이 장애가 있다는 이유만으로 진학을 거부해서는 안 됩니다(장애인 등에 대한 특수교육법 제4조, 장애인차별금지 및 권리구제 등에 관한 법률 제13조 참고). 학교에서는 특수교육대상학생이 또래와 함께 교육적 요구에 적합한 교육을 받을 수 있도록 필요한 지원을 제공해야 하며, 수업 및 교내외 활동에서 차별받지 않고 교육 받을 수 있도록 해야 합니다.



② 고등학교에서의 통합교육 필요성

▶ 특수교육대상학생의 사회성 증진

- ▶ 고등학교는 특수교육대상학생이 성인기 직전 비장애인과 함께 상호작용하면서 그가 속한 사회문화를 이해하고, 바람직한 생활태도, 예의범절 및 대인관계기술 등을 자연스럽게 익힐 수 있는 최적의 환경입니다.
- ▶ 특수교육대상학생이 통합교육 환경에서 연령에 적합한 행동을 관찰하고 학습하며 사회성을 증진시키는 것은 통합교육을 실행하는 주요 목적 중 하나이므로, 학생이 고등학교 교육과정을 이해하는 데 어려움이 있다는 이유로 통합교육에서 소외되거나 배제되어서는 안 됩니다.

▶ 모두에게 도움이 되는 '다양성 교육'

- ▶ 고등학교는 진로를 향한 경쟁과 또래관계의 의미가 중요하게 인식되는 환경입니다. 이러한 환경에서 장애학생과 비장애학생이 통합교육을 받는 것은 '모든' 학생들이 개인의 다양성과 차이를 체득할 수 있는 좋은 기회를 제공합니다. 또한 졸업 후 여러 사회 구성원과의 원만한 관계 형성을 위한 태도 함양에 도움이 됩니다.

▶ 비장애학생의 긍정적 가치 형성 지원

- ▶ 비장애학생들은 통합교육 환경에서 장애학생과 함께 지내는 동안 자연스럽게 장애인을 사회 구성원으로 인식하고 수용할 수 있습니다. 이는 비장애학생들이 장애인을 포함한 사회적 약자에 대해 올바른 인식과 긍정적 태도를 형성하는 데 큰 도움이 됩니다.

▶ 특수교육대상학생의 법적권리

- ▶ 특수교육대상학생은 일반학급에서 또래와 함께 통합교육을 받을 법적권리를 가지고 있습니다 (차별금지 조항). 따라서 특수교육대상학생의 장애정도가 심하더라도 학생과 그 보호자가 통합교육을 희망할 경우 학교에서는 정당한 이유 없이 장애학생을 임의로 배제하여서는 안 됩니다.



Q 지적장애를 가진 특수교육대상학생이 일반 고등학교 교육과정을 이해하고 수행하는 것이 어려워 보입니다. 차라리 특수학교에서 학생 수준에 적합한 교육을 받는 것이 좋지 않을까요?

A 지적장애 뿐만 아니라 다양한 장애유형을 가진 특수교육대상학생들이 일반 고등학교에 진학하는 교육적 목적에 또래와 동일한 교육과정에 참여하기 위한 것만 포함되는 것은 아닙니다. 예를 들어, 지적장애를 가진 고등학생이 고등학교 수학시간에 진행되는 수업 내용을 온전히 이해하는 데는 어려움이 있을 수 있으나, 교과시간에 참여하는 동안 연령에 적절한 수업태도나 선생님과 학생들 간의 상호작용 방법과 같은 사회성 기술을 자연스럽게 관찰하고 학습할 수 있습니다. 이처럼 특수교육 대상학생이 고등학교에 다니는 동안 교육과정 상의 통합은 어렵더라도, 비장애인과의 사회적 통합을 통해 얻는 유익이 크기 때문에 **학생을 위한 교육적 배치의 기준을 학습으로만 판단하는 것은 지양해야 합니다.**





3

고등학교 통합교육의 실행

통합학급 내 특수교육대상학생이 원만하게 학교생활을 할 수 있도록 지도하기 위해서 통합학급을 담당하거나 수업을 하는 교사가 알아야 하는 특수교육대상자 선정기준 및 통합교육 지원에 대한 내용을 소개합니다.

1 특수교육대상자 선정 기준

특수교육대상자 선정 기준을 알면, 통합학급 내 특수교육대상학생의 학습 및 행동특성과 이들에게 어떠한 교육적 지원을 제공해야 하는지를 이해하는 데 많은 도움이 됩니다.

아래 표는 [장애인 등에 대한 특수교육법]에 명시된 장애유형 중 고등학교에서 주로 접할 수 있는 10개 장애유형과 선정 기준을 제시하였습니다.

장애유형	선정 기준
지적장애	지적 기능과 적응행동상의 어려움이 함께 존재하여 교육적 성취에 어려움이 있는 사람
자폐성장애	사회적 상호작용과 의사소통에 결함이 있고, 제한적이고 반복적인 관심과 활동을 보임으로써 교육적 성취 및 일상생활 적응에 도움이 필요한 사람
학습장애	개인의 내적 요인으로 인하여 듣기, 말하기, 주의집중, 지각(知覺), 기억, 문제해결 등의 학습기능이나 읽기, 쓰기, 수학 등 학업 성취 영역에서 현저하게 어려움이 있는 사람
정서·행동장애	장기간에 걸쳐 다음 각 목의 어느 하나에 해당하여, 특별한 교육적 조치가 필요한 사람 가. 지적·감각적·건강상의 이유로 설명할 수 없는 학습상의 어려움을 지닌 사람 나. 또래나 교사와의 대인관계에 어려움이 있어 학습에 어려움을 겪는 사람 다. 일반적인 상황에서 부적절한 행동이나 감정을 나타내어 학습에 어려움이 있는 사람 라. 전반적인 불행감이나 우울증을 나타내어 학습에 어려움이 있는 사람 마. 학교나 개인 문제에 관련된 신체적인 통증이나 공포를 나타내어 학습에 어려움이 있는 사람
지체장애	기능·형태상 장애를 가지고 있거나 몸통을 지탱하거나 팔다리의 움직임 등에 어려움을 겪는 신체적 조건이나 상태로 인해 교육적 성취에 어려움이 있는 사람
시각장애	시각계의 손상이 심하여 시각기능을 전혀 이용하지 못하거나 보조공학기기의 지원을 받아야 시각적 과제를 수행할 수 있는 사람으로서 시각에 의한 학습이 곤란하여 특정의 광학기구·학습매체 등을 통하여 학습하거나 촉각 또는 청각을 학습의 주요 수단으로 사용하는 사람
청각장애	청력 손실이 심하여 보청기를 착용해도 청각을 통한 의사소통이 불가능 또는 곤란한 상태이거나, 청력이 남아 있어도 보청기를 착용해야 청각을 통한 의사소통이 가능하여 청각에 의한 교육적 성취가 어려운 사람
의사소통장애	다음 각 목의 어느 하나에 해당하여 특별한 교육적 조치가 필요한 사람 가. 언어의 수용 및 표현 능력이 인지능력에 비하여 현저하게 부족한 사람 나. 조음능력이 현저히 부족하여 의사소통이 어려운 사람 다. 말 유창성이 현저히 부족하여 의사소통이 어려운 사람 라. 기능적 음성장애가 있어 의사소통이 어려운 사람



장애유형	선정 기준
건강장애	만성질환으로 인하여 3개월 이상의 장기입원 또는 통원치료 등 계속적인 의료적 지원이 필요하여 학교생활 및 학업 수행에 어려움이 있는 사람
두 가지 이상 중복된 장애를 지닌 특수교육대상자	<p>다음 각 목의 구분에 따른 장애를 지닌 사람으로서 제1호부터 제6호까지의 규정에 따른 특수교육 대상자에 대한 각각의 교육지원만으로 교육적 성취가 어려워 특별한 교육적 조치가 필요한 사람</p> <p>① 중도중복(重度重複)장애: 다음의 구분에 따른 장애를 각각 하나 이상씩 지니면서 각각의 장애의 정도가 심한 경우. 이 경우 장애의 정도는 법 제14조제1항에 따른 선별검사의 결과, 제9조제4항에 따라 제출한 진단서 및 「장애인복지법 시행령」 제2조제2항에 따른 장애의 정도 등을 고려하여 정한다.</p> <p>1) 지적장애 또는 자폐성장애</p> <p>2) 시각장애, 청각장애, 지체장애 또는 정서·행동장애</p> <p>② 시청각장애: 시각장애 및 청각장애를 모두 지니면서 시각과 청각에 의한 학습이 곤란하고 의사소통 및 정보 접근에 심각한 제한이 있는 경우</p>

출처: 장애인 등에 대한 특수교육법 시행령, [별표] 특수교육대상자 선정기준(제10조 관련)

2 특수교육대상학생 지도 및 지원방법

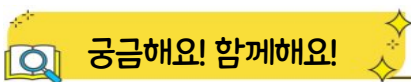
특수교육대상학생에게 고등학교 과정의 수업내용은 어렵게 느껴질 수 있습니다. 하지만 적절한 지도와 지원을 제공한다면 특수교육대상학생 또한 학습수준에 맞는 목표를 성취할 수 있습니다.

특수교육대상학생 지도방법

- 특수교육대상학생의 학습 및 행동특성에 적절한 지도방법을 특수교사와 협의하여 통합학급 분위기에 맞게 지도하는 것이 좋습니다.
- 자세한 내용은 **p.23**을 참고하세요.

특수교육대상학생 지원방법

- 시각장애, 청각장애, 지체장애, 의사소통장애를 가진 학생의 경우 필요에 따라 학교생활에 필요한 학습보조기·보조공학기기 등의 설비를 학교에서 지원해주어야 합니다.
- 관련문의: 특수교사 혹은 교육지원청의 특수교육지원센터 **p.27** 참고



Q ‘특수교육대상자’인데 장애인등록증(복지카드)이 없을 수 있나요?

A 네, ‘특수교육대상자’이지만 장애인등록증이 없을 수도 있습니다.

특수교육대상자는 [장애인 등에 대한 특수교육법]에 따라 특수교육이 필요하다고 판단되어 선정된 학생이고, 장애인등록증(복지카드)은 [장애인복지법]에 의거하여 선정되어야 받을 수 있습니다. 더불어 장애인등록증(복지카드)에 기재되어 있는 장애명과 특수교육대상자 선정영역이 다를 수도 있습니다. 복지카드에 기재된 장애명은 [장애인복지법]에 의거한 진단명이고, 특수교육대상자 선정명은 [장애인 등에 대한 특수교육법]에 의거한 선정영역입니다. 두 법령의 목적이 다르므로, 각 법의 목적에 부합하는 기준에 따라 명칭이 다르게 선정된 것입니다.

따라서 장애명칭에 의존하지 말고 학생 개인의 특성과 교육적 요구에 맞게 지도하는 것이 바람직합니다.



3 개별화교육계획(IEP)또는 개별화전환교육계획(ITP)

개별화교육계획(IEP)은 특수교육대상학생의 교육적 요구에 맞게 장애유형 및 장애특성에 적합한 교육 목표·교육방법·교육내용·특수교육 관련서비스 등이 포함된 계획을 수립하여 실시하는 교육입니다. 졸업 후 배치되는 환경에 필요한 진로직업교육 등 전환교육내용을 포함하여 작성하기 때문에 개별화전환 교육계획(ITP)이라고 하기도 합니다. 개별화교육을 실시하기 위해서는 **통합학급 담임교사와의 협력**이 반드시 필요합니다.

운영

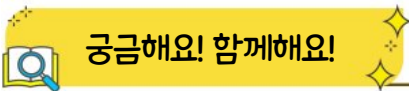
개별화교육은 반드시 **개별화교육지원팀의 협의**를 통해 수립하고 실시해야 합니다.

통합학급 담임교사는 ‘특수교육대상학생과 관련하여 협의해야 할 내용’을 준비합니다. **p.20 참고**

개별화교육의 필요성

특수교육대상학생은 학생 개인의 학습 및 행동특성이 매우 다양합니다. 이에 따라 특수교육 대상학생에게 가장 적합한 교육을 제공하기 위한 교육과정이 필요합니다.

개별화교육은 일회성의 교육이 아니라 장기적인 과정의 교육입니다. 궁극적으로 특수교육대상 학생이 고등학교 졸업 후 성인으로서의 삶을 준비할 수 있도록 하는 교육적 지원을 제공하는 것이 개별화교육의 목표입니다.



Q 특수교육대상학생이지만 통합학급 수업만 참여하는 완전통합학생입니다. 이 학생을 위한 개별화 교육을 수립해야 하나요?

A 특수교육대상학생을 위한 개별화교육계획 수립과 운영은 법적 의무사항입니다(장애인 등에 대한 특수교육법 참고). 따라서 완전통합 학생의 경우에도 해당 학생을 위한 개별화교육지원팀 구성, 개별화교육계획의 수립 및 실시, 평가 통지가 이루어져야 합니다.

✓ **완전통합학생을 위한 개별화교육계획양식(예시)** **p.28 참고**



4 특수교육 관련서비스

특수교육대상학생의 교육을 효율적으로 실시하기 위하여 필요한 인적자원 또는 물적 자원을 제공하는 서비스를 말합니다. 특수교육 관련서비스는 개별화교육지원팀의 협의를 거쳐 결정합니다. 통합학급에서 특수교육대상학생에게 필요한 지원이 있는지 살펴보세요.

고등학교에서 주로 제공되는 특수교육 관련서비스 유형

치료지원	<ul style="list-style-type: none"> - 지원영역: 물리치료, 작업치료, 언어치료, 음악치료 등 - 지원방법: 전자카드(군센카드) 발급 또는 현금지원 - 신청방법: 치료지원 신청 관련 공문 참고 / 수시접수
지원인력	<ul style="list-style-type: none"> - 학생의 원활한 교육활동을 위해 필요한 경우 배치가능 - 특수교육 실무사, 사회복지요원을 지원인력으로 배치함 - 학생의 교수학습활동(이동지원, 교실과 운동장에서의 학생활동 지원 등), 개인 욕구 보조(신변처리, 보조기 착용 등), 학교 적응 지원(적응행동 촉진 등)
교육을 위한 설비	<ul style="list-style-type: none"> - 장애인용 각종 교구, 학습보조기, 보조공학기기 등 - 특수교육지원센터에 신청하면 학교로 지원함
통학지원 대책	<ul style="list-style-type: none"> - (통학거리 2km이상인 경우) 통학비 지원, 통학을 보조하는 보호자 통학비 지원 - 매 학기 관련 공문을 참고하여 신청하면 지원 가능

통합학급에서의 특수교육 관련서비스 활용

지원인력 배치

통합학급 수업시간, 교내외 활동 등에 필요한 경우 지원인력을 배치할 수 있습니다. 지원인력은 학생의 요구 또는 교사의 요청이 있을 시 지원 영역, 지원 정도를 개별화교육지원팀 회의에서 결정하여 배치하는 것이 좋습니다.

교육을 위한 설비

특수교육대상학생이 통합학급에서 교육을 위한 설비를 사용할 수 있습니다. 이때 통합학급 교사는 학생이 각종 기기를 편리하게 사용할 수 있도록 자리배치, 책상 크기, 지원인력 배치 등을 지원하고, 통합학급 학생들에게 유의점을 안내하도록 합니다.



4

특수교육대상학생의 진로 및 직업교육

고등학교 특수학급에서는 특수교육대상학생이 졸업 후 사회구성원으로서 독립적으로 살아갈 수 있도록 ‘진로 및 직업교육’을 실시하고 있습니다. 아래 내용은 특수교육대상학생과 그의 보호자를 대상으로 하는 진로상담 시 참고자료로 활용할 수 있습니다.

1 특수학급에서 실시하는 진로 및 직업교육

교육내용

자기탐색, 직업의 세계, 작업 기초 능력, 진로의사결정, 진로준비, 직업생활

교육방법

이론교육

교과시간(진로와 직업, 사회 등)을 활용하여 진로 및 직업과 관련된 이론수업을 실시합니다.

교내 현장실습

산업체 현장 전문가가 학교로 찾아가 지도하는 현장실습으로 기업 전문가 초빙 특강, 교내 직무훈련 등이 포함됩니다.

교외 현장실습

통합형 직업교육 거점학교나 발달장애인훈련센터의 직무체험은 교육과정 연계 체험활동으로도 운영 가능합니다

장애인고용 관련기관과 협력하여 실시하는 형태의 현장실습으로 실습유형에 따라 일회성 혹은 학기 단위로 실시하며, 취업으로 연계되는 실습도 있습니다.

참고: 2025학년도 서울특별시교육청 특수교육대상학생 현장실습 운영 매뉴얼

2 졸업 후 취업 및 진로기관 유형

취업

- 주로 장애인고용 관련 기관을 통하여 다양한 취업 기회 모색
- 특수학급 졸업생 취업자 비중 높은 분야 : 제품제조 > 식음료서비스 > 사무보조 > 청소·세탁

* 졸업 후 장애인고용 관련 기관 이용 취업연계 시 장애 등록(복지카드 소지) 필수



직업훈련시설

- 장애인복지관, 발달장애인훈련센터, 장애인직업재활시설 등에서 운영하는 직업훈련 프로그램 참여
- 특수교육대상자 현장실습 운영 지침에 따라 특수학급 단위 또는 개인별 현장실습(3학년) 실시 가능

진학

- 학위과정 일반대학
(☞ 장애학생만 모집하는 나사렛대학교 재활자립학부, 장애인특별전형이 있는 각 대학 학과 등)
- 비학위과정의 대안대학: 장애인만 모집(☞ 호산나 대학교)
- 특수학교 전공과: 특수학교에서 고등학교 졸업 후 1-2년간 운영되는 과정

기타

- 장애인복지관, 주간보호시설, 발달장애인평생교육센터 등
- 성인 장애인을 대상으로 하는 주간 프로그램 참여

궁금해요! 함께해요!

Q 장애인고용 관련기관에는 어떤 곳들이 있나요?

A 한국장애인고용공단, 장애인일자리통합지원센터, 장애인복지관 등이 있습니다. 이 기관들에서는 장애학생의 직업훈련부터 고용, 고용유지 등 다양한 고용 관련 서비스를 제공하고, 장애인들이 일할 수 있는 곳을 개발하기도 합니다.
취업을 희망하는 특수교육대상학생의 경우 고등학교 3학년 시기에 관련 기관에서 직업평가를 받은 뒤 평가결과에 따라 실습을 하며 취업을 도모합니다.

궁금해요! 함께해요!

Q 특수교육대상학생들도 대학 진학을 하나요?

A 네, 최근 대학 진학을 희망하는 특수교육대상학생의 수가 증가하고 있습니다. 특히 지적장애 또는 자폐성장애를 가진 학생들의 대학 진학에 대한 요구가 늘어나는 추세입니다. 이에 따라 많은 대학이 장애인 특별전형을 실시하고 있습니다. 또한 나사렛대학교 재활자립학부, 협성대학교 에이블아트·스포츠학과, 안산대학교 에이블자립학과 등 지적장애 및 자폐성장애학생들을 대상으로 선발하는 학과도 있습니다. 각 대학의 장애인 특별전형은 대학별 전형명과 내용이 상이하므로 학생의 희망에 따라 해당 학교의 전형을 잘 확인하여 대입진학을 준비할 수 있도록 해야 합니다.



5

고등학교 통합학급 운영하기

통합학급 담임교사는 특수교육대상학생의 원만한 학급 적응과 내실 있는 통합교육을 위해 다음과 같이 통합학급을 연간 운영할 수 있습니다. (자세한 내용은 특수교사와 함께 협의하세요.)

1 통합학급 연간 주요 활동 예시

구분		내용
1학기	3월	<ul style="list-style-type: none"> - 특수교육대상학생의 통합을 지원하는 통합학급 적응기간 운영 Tip 1 - 담임교사가 실시하는 학기 초 장애공감분위기 조성 운영 Tip 2 - 학부모와 학생에게 어떤 말을 해야 할지 고민된다면? 상담 Tip 운영 Tip 3 - 담임교사가 반드시 참여해야 하는 개별화교육지원팀 협의회 운영 Tip 4
	4-8월	<ul style="list-style-type: none"> - 특수교육대상학생을 위한 교수-학습지원 및 생활지도 Tip 운영 Tip 5 - 지원이 필요하다면? 지원인력 활용 운영 Tip 6
2학기	8월-9월	<ul style="list-style-type: none"> - 2학기에도 필요해요! 학기 초 장애공감분위기 조성 운영 Tip 2 - 학기마다 참여해야 하는 개별화교육지원팀 협의회 운영 Tip 4
	10월-2월	<ul style="list-style-type: none"> - 특수교육대상학생을 위한 교수-학습지원 및 생활지도 Tip 운영 Tip 5 - 지원이 필요하다면? 지원인력 활용 운영 Tip 6

소제목 옆 번호순서에 따라 관련 정보가 수록되어 있습니다.



활용 Tip!

- 특수학급에 가지 않고 통합학급에서만 생활하는 일반학급 배치(완전통합) 학생들은 또래들에게 자신의 장애를 알리지 않길 원하는 경우가 많습니다. 이런 경우 특수교육대상학생이라는 사실 또한 개인정보임을 유념하고 그 정보를 보호하기 위해 유의할 필요가 있습니다.
- 4월 20일은 장애인의 날입니다. 대부분의 학교에서 장애인식개선을 위한 행사를 진행하니 학급 학생들이 행사에 관심을 가지고 참여할 수 있도록 독려해주세요.
- 특수교육대상학생의 출결 및 평가는 **학업성적관리규정**에 근거하여 실시합니다.



운영 Tip 1 통합학급 적응기간

통합학급 적응기간에는 특수교육대상학생이 새롭게 배정된 통합학급에 적응하고 소속감을 느낄 수 있도록 일과 중 **대부분의 시간을 통합학급에 머물며** 급우 및 교사(담임교사 및 교과교사)와 친밀감을 형성할 수 있는 기회를 제공하고, 통합학급 수업과 학급환경에 익숙해질 수 있도록 지원합니다.

🎯 **운영기간:** 일반적으로 3일~2주간 통합학급 적응기간을 운영하나, 학교 및 학급, 특수교육대상학생의 상황에 따라 유연하게 운영할 수 있습니다.

특수교육대상학생 상황에 따라 특수교사가 통합학급에서 담임교사와 협력하여 학생 적응을 지도할 수 있습니다.

🎯 담임교사 및 교과교사를 위한 운영 Tip

🌸 조회/종례 시 호명 및 관심제공

📖 조회를 마치고 나가는 길에 “OO아, 오늘 수업도 잘 받아.”, “이동수업 할 때 어느 교실로 가야하는 지 알고 있니?” 와 같은 짧은 인사 한 마디나 관심은 특수교육대상학생의 적응에 큰 도움이 됩니다.

🌸 학생 특성을 고려한 자리배치

📖 특수교육대상학생마다 가지고 있는 요구와 특성을 고려하여 적절한 자리로 배치하는 것은 특수교육대상학생의 문제행동 발생 가능성을 줄이고 수업 참여도를 높이는 효과가 있습니다.

예) 소음에 민감한 학생은 창가에서 먼 곳에 배치, 환경변화에 예민한 학생은 사람들이 수시로 지나다니는 교탁 앞이나 쓰레기통 앞을 피해 배치

📖 학기 초에는 학생에 대한 충분한 정보를 알기 어렵기 때문에 특수교사 및 학부모와 함께 특수교육대상학생의 요구 및 특성에 대해 논의하는 것이 좋습니다.

🌸 또래도우미 선발

📖 또래도우미로 선발된 비장애학생이 책임감을 가지고 맡은 활동을 수행할 수 있도록 안내 및 독려할 필요가 있습니다.

🌸 학급 구성원으로서 모든 활동에 참여한다는 것을 전제하기

📖 특수교육대상학생이 장애를 가지고 있다는 이유로 학급 역할, 청소당번, 학급규칙에서 무조건 제외시키는 것은 적절한 배려가 아닙니다.



특수교육대상학생이 학급구성원으로서 동질감을 느끼고 또래들에게도 인정받을 수 있도록 모든 활동에 배제 없이 참여시키고, 특수교육대상학생이 도움을 요청할 경우 지원해주는 것이 좋습니다.

궁금해요! 함께해요!

Q 특수교육대상학생의 수업 중 문제행동이 빈번하고 심각합니다. 통합학급 적응기간에는 반드시 통합학급에만 있어야 하나요?

A 특수교육대상학생의 문제행동으로 민원이 발생했다고 해서 적절한 대처방안의 모색과 시도 없이 특수교육대상학생을 곧바로 특수학급으로 분리시키는 것은 적절하지 않습니다. 특수교육대상학생이 보이는 문제행동을 확인하고 원인과 대처방안을 찾는 일은 통합학급 적응기간의 주요 운영목적에 포함되며, 특수교육대상학생의 원만한 학교생활적응에 꼭 필요하기 때문입니다. 하지만 지속적인 지원에도 불구하고 학생의 문제행동이 매우 심각하여 전일 통합학급에 머무는 것이 어렵다고 판단되는 경우에는 **특수교사 및 보호자와 협의한 후 일정을 미리 계획**하여 통합학급과 특수학급을 모두 이용하며 통합학급 적응기간을 보낼 수 있습니다.

운영 Tip 2 학기 초 장애공감문화 조성

통합학급 담임교사는 비장애학생들이 장애에 대한 바른 인식과 태도를 갖고, 특수교육대상학생과 긍정적인 관계를 형성할 수 있도록 학기 초 조회, 종례시간을 활용하여 장애 및 특수교육대상학생과 관련된 핵심정보를 전달할 필요가 있습니다.

운영기간: 특수교육대상학생들이 통합학급에 보다 빨리 적응할 수 있도록 개학 후 2주 이내에 1~2회 이상 실시하는 것이 좋습니다. 많은 특수교육대상학생들이 2학기 초에도 오랜만에 만난 급우들과의 관계형성 및 학급적응에 어려움을 느끼기 때문에 매 학기 초마다 조회, 종례시간을 활용한 간단한 안내를 통해 학급에 장애공감문화가 조성될 수 있도록 지원할 필요가 있습니다.

담임교사 및 교과교사를 위한 운영 Tip

조회, 종례시간과 같이 전체 학생이 모이는 짧은 시간 활용하기

조회나 종례시간과 같이 모든 학생들이 모이는 5~10분 정도의 시간만 활용하여도 충분히 학급 내 장애공감문화 조성을 위한 핵심정보를 전달할 수 있습니다.

장애공감문화 조성을 위한 안내는 특별한 내용이 아닙니다. 통합학급에 소속된 특수교육대상 학생을 위해 학급차원에서 배려해줄 수 있는 일을 몇 가지 안내해주거나, 사회적 차원에서 장애인을 지원하고 배려하는 이유를 간단히 언급해주는 것만으로도 충분합니다.



- ❏ 특수교사가 비장애학생들을 대상으로 별도의 일정을 잡아 연 2회 의무적으로 장애이해 교육을 실시하긴 하지만 담임선생님의 학기 초 장애공감문화 조성을 위한 노력은 장애학생의 적응에 큰 도움이 됩니다.
- ❏ 담임교사가 장애공감문화 조성을 위한 안내를 하는 동안 특수교육대상학생이 통합학급에 함께 있길 원하는 지 여부를 미리 학생에게 물어보는 것이 좋습니다.

장애보다 학생(사람)에게 초점 맞추어 안내하기

- ❏ 장애공감문화 조성을 위한 간단한 안내를 계획할 때, 특수교육대상학생의 장애유형에 초점을 맞출 경우 오히려 비장애학생들의 장애인식개선에 부정적인 영향을 미칠 수 있습니다. 특수교육대상학생이 특정 장애(예 지적장애, 자폐성장애, 지체장애 등)를 가지고 있으니 무조건 배려하고 도와주라는 안내는 비장애학생들에게 불공평하다는 인식을 주거나 특수교육대상학생이 또래친구로 인정받는 데 어려움을 주기 때문입니다.
- ❏ 특수교육대상학생이 가진 개별특성과 어려움을 설명하되 특수교육대상학생이 동등한 학급 구성원임을 인식할 수 있도록 안내하고, 특수교육대상학생과 관련된 해결하기 어려운 문제는 언제든지 교사에게 도움을 요청할 것을 당부할 필요가 있습니다.

궁금해요! 함께해요!

Q 조회, 종례시간을 활용한 학급 내 장애공감문화 조성 시 활용할 수 있는 구체적인 내용을 알려주세요.

- A**
- ▶ 특수교육대상학생이 동일 학급에 소속된 급우임을 기억하고 한번 쯤 인사를 나눠볼 수 있도록 독려하거나, 수업방해 행동을 보일 경우 담임교사 혹은 특수교사의 안내대로 대처해주길 당부할 수 있습니다.
 - ▶ 많은 학생들이 장애인은 무조건 도와줘야 하는 사람이라고 생각하거나 반대로 나와 무관한 사람이라고 여기기도 합니다. 특히 입시를 앞 둔 고등학생들의 경우 바쁜 학교생활로 특수교육대상학생에 대한 관심이 초등학교·중학교 때 보다 줄어들기도 하고, 장애인을 배려해 주어야 하는 이유 자체에 의문을 가질 수도 있습니다. 따라서 비장애학생들에게 특수교육대상학생을 무조건 도와주어야 하는 존재로 강조하기 보다는 장애의 사회적 의미나 다양성 차원에서의 장애를 강조할 필요가 있습니다.

(장애로 인한 손상보다 사회적 환경이 그 손상을 불편한 속성으로 만드는 것이 문제라는 것을 강조, 장애란 비정상을 의미하는 것이 아니라 '특정능력에서의 제한'을 의미하며 사회적 차원에서 배려와 지원을 제공할 경우 불리한 상황이 감소됨, 누구나 특정능력의 제한과 무관하지 않고 그로 인해 어려움이 발생하면 사회적 차원에서 지원받는 것처럼(예 대중교통의 교통약자석/노약자석) 장애인이나 특정능력의 제한으로 어려움이 있을 경우 사회 구성원은 배려와 지원을 제공할 필요가 있음)





운영 Tip 3 상담 Tip

통합학급에서 발생할 수 있는 학생들의 어려움을 확인하고 지원하기 위해서는 학생 및 보호자와의 상담이 필수적입니다. 장애학생, 비장애학생 및 보호자와 효과적으로 상담하려면 대상에 따라 상담 시 고려해야 할 내용들을 확인할 필요가 있습니다.


▶ 특수교육대상학생 상담 Tip

조회, 종례, 쉬는 시간을 활용하여 자주 안부 묻기


-  특수교육대상학생을 대상으로 어떻게 상담해야 할지 몰라 상담을 망설이는 경우가 많습니다. 하지만 특수교육대상학생의 학교생활이나 어려움은 자투리 시간을 활용하여 자주 안부를 묻는 것만으로도 충분히 확인할 수 있습니다.
-  조회, 종례, 쉬는 시간 등을 활용하여 “요즘 학교생활은 어때? 힘든 일은 없니?”와 같이 자주 안부를 물어주세요. 통합학급 담임교사와 교과교사의 관심은 특수교육대상학생의 학교생활에 큰 힘이 됩니다.

▶ 특수교육대상학생 보호자 상담 Tip


학기 초 담임교사가 먼저 상담 요청하기

-  특수교육대상학생을 효과적으로 지도하기 위해서는 가정의 협조와 연계지도가 필수적입니다. 학기 초 담임교사의 호의적인 태도와 상담 요청은 보호자와의 친밀감 형성에도 큰 도움이 됩니다.

지원이 필요한 부분과 강점을 함께 다루기

-  특수교육대상학생 보호자는 학생이 통합교육을 받는 동안 학생의 장애에 대한 부정적인 평가나 차별을 자주 경험했을 수 있습니다. 상담 시 담임교사가 특수교육대상학생이 경험하는 어려움뿐만 아니라 강점에도 관심을 보이는 것은 장애학생을 양육하는 동안 보호자가 경험했던 좌절과 우울감에 긍정적인 영향을 줄 수 있습니다.

난감한 문제는 특수교사와 함께 해결하기

-  특수교육대상학생 보호자와의 상담 중 즉시 대답하기 어려운 문제가 있다면 특수교사와 해당 문제에 대해 논의한 후 보호자에게 해결책을 제시해주는 것이 좋습니다.



비장애학생 상담 Tip

갈등이 발생한 경우 즉시 교사에게 도움을 요청하도록 안내하기

- 학교생활을 하는 동안 특수교육대상학생과 갈등이 있거나 특수교육대상학생의 수업 방해 행동으로 스트레스를 받는 경우, 혼자 대처하거나 고민하지 말고 교사에게 즉시 도움을 요청하도록 안내할 필요가 있습니다.
- 특수교육대상학생의 수업 방해 행동이 심각할 경우 자리배치를 변경해주거나, 특수교사 혹은 특수교육 지원인력의 배치 등 추가적인 도움을 제공할 수 있음을 안내하여 장애학생과 비장애학생 간의 갈등이 심화되지 않도록 조기에 중재해야 합니다.

비장애학생 보호자 상담 Tip

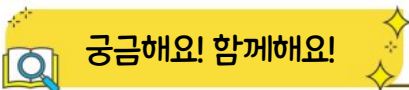
특수교육대상학생으로 인해 학업 분위기가 나빠지는 것은 아님을 강조하기

- 특수교육대상학생이 통합학급에 소속되어 있다고 하여 무조건 학업 분위기가 나빠지거나 모든 특수교육대상학생이 수업을 방해하는 것은 아니라는 점을 강조할 필요가 있습니다.
- 특수교육대상학생뿐만 아니라 비장애학생 역시 수업 방해 행동을 보일 수 있으며, 특수교육 대상학생이 지속적으로 수업 방해 행동을 할 경우 특수교사와 협의하여 즉시 지원할 것임을 알려주세요.

특수교육대상학생이 가진 교육받을 권리 안내하기

- 만약 특수교육대상학생이 통합학급에서 함께 수업 받는 것에 대해 강한 반감을 표시하는 보호자가 있을 경우, 관련 법령에 따라 학교차원에서 임의로 특수교육대상학생을 특수학급에만 머무르게 조치할 수 없음을 안내할 수 있습니다.

참고: 장애인 등에 대한 특수교육법 제4조(차별금지)



Q 특수교육대상학생이 인지적 제한이나 의사소통의 어려움으로 상담이 어려운 경우 어떻게 하나요?

A 특수교육대상학생과의 상담이 어려운 경우 보호자 및 특수교사와의 상담을 통해 학생의 요구와 어려움을 파악할 수 있습니다. 이 때 장애정도가 심한(중증) 학생들 중, 자기 의사를 말로 표현하는 데에는 제한이 있지만 교사의 말을 듣고 이해하는 데에는 어려움이 덜 한 학생들도 많습니다. 따라서 “오늘 기분은 어때? 힘든 일 있으면 선생님한테 이야기하고 오늘 수업도 잘 해.”와 같은 짧은 안부 묻기와 독려는 특수교육대상학생들의 눈높이에 맞는 적절한 상담이 될 수 있습니다.



운영 Tip 4 개별화교육지원팀 협의회

개별화교육지원팀은 특수교육대상학생의 요구에 적합한 교육과 지원을 제공하기 위하여 보호자, 특수교사, 일반교사 등으로 구성된 협의체입니다. 통합학급 담임교사는 개별화교육지원팀 협의회에 참석하여 특수교육대상학생의 통합교육을 위해 필요한 내용들을 구성원들과 협의하고 결정하게 됩니다.

▶ **개별화교육지원팀 구성원:** 보호자, 특수교사, 통합학급 담임교사, 진로 및 직업교육 담당교사 등

▶ **운영기간:** 학기 시작 후 30일 이내에 1회 이상 실시합니다(1년에 최소 2회).

▶ 운영 시 유의점

- ▶ 특수교육대상학생마다 개별화교육지원팀 협의회를 실시하며, 통합학급 담임교사는 개별화교육지원팀 협의회에 반드시 참석해야 합니다.
- ▶ 특수학급이 설치된 학교는 특수교사가 개별화교육지원팀 업무를 담당하고 운영하지만, 특수학급이 설치되지 않는 학교는 별도의 담당교사가 개별화교육지원팀을 구성하고(매 학년 시작일로부터 2주 이내), 매 학기의 시작일로부터 30일 이내에 개별화교육계획을 작성하여야 합니다. 특수교육법에 명시된 필수로 이행해야 하는 내용이므로 특수학급이 설치되지 않은 학교의 경우 기한을 놓치지 않도록 유의할 필요가 있습니다.
- ▶ 개별화교육계획협의회에서 협의한 내용은 각종 협의회(교과별 협의회, 학년별 협의회 등)를 통해 교과교사와 공유하여야 특수교육대상학생에게 일관된 지도를 할 수 있습니다.

▶ 특수교육대상학생과 관련하여 협의해야 할 내용

- ▢ 현재 수준 및 지원방법: 수업참여 지원방법, 생활지도방법
- ▢ 출결처리 시 유의점: 교사 간 특수학급 시간표 및 일정 공유
- ▢ 시험응시 방법: 응시 장소, 필요한 지원
- ▢ 수행평가 참여방법: 응시 장소, 필요한 지원
- ▢ 학교행사 참여방법: 수련회 및 소규모 테마형 교육여행, 현장체험학습 등



운영 Tip 5 교수-학습지원 및 생활지도 Tip

특수교육대상학생의 효과적인 통합을 지원하기 위해 통합학급 담임교사와 교과교사는 다음과 같은 내용을 고려해야 합니다.

수업참여 중 경험하는 어려움에 대한 정보수집하기

- 특수교육대상학생마다 수업참여 중 경험하는 어려움은 다르며, 장애유형이 같다고 경험하는 어려움이 동일하지 않습니다. 우선 특수교육대상학생이 어떤 어려움을 경험하고 있는지 정확히 파악하여야 관련 사안에 대한 논의와 지원이 가능합니다.
- 정보 수집을 위한 간단한 방법으로는 담임교사나 교과교사가 수업 중 특수교육대상학생이 보이는 어려움과 그로 인한 부적절한 행동을 확인한 후 특수교사와 공유하거나, 또래도우미 혹은 학급학생들을 통해 특수교육대상학생이 보이는 어려움을 전달받는 방법이 있습니다.
- 특수교육대상학생이 보이는 부적절한 행동의 사전, 사후관계를 파악해야 하거나 시간을 두고 관찰할 필요가 있는 경우에는 특수교사에게 요청하여 **지원인력을 활용한 관찰**을 통해 정보를 수집할 수 있습니다.
- 특수교사가 없는 학교에서는 교육지원청 통합교육지원단에 요청하여 컨설팅 지원을 받을 수 있습니다.

특수교사와 특수교육대상학생 행동 중재 방법에 대해 논의하고 일관성 있게 대처하기

- 통합학급에서 선생님들의 지도만으로 특수교육대상학생의 문제가 해결되지 않을 경우, 특수교사와 행동 중재 방법에 대해 논의할 필요가 있습니다. 특수교육대상학생이 보이는 부적절한 행동이나 어려움이 크고 심각할수록 문제가 단기간에 해결되지는 않지만 **통합학급과 특수학급에서 동일한 지도와 지원을 받을 경우 문제 해결 속도는 보다 빨라질 수 있습니다.**
- 특수교육대상학생의 부적절한 행동이나 어려움에 대한 대처방안을 결정한 경우 전 교사와 행동 중재 방법을 공유하여 **일관성 있는 대처**가 지속될 수 있도록 합니다.

특수교육대상학생을 위한 피드백은 즉시, 짧게, 자주!

- 특수교육대상학생의 부적절한 행동(예: 주의산만, 자리가탈, 소음 등)에 대해 지도가 필요한 경우, 부적절한 행동이 발생하는 **즉시** '부적절한 행동을 하면 안 되는 이유'와 '상황에 적절한 행동이 무엇인지'에 대해 학생이 이해하는 데 어려움이 없는 수준으로 **간단명료하게 자주** 언급해주는 것이 지도에 효과적입니다.



궁금해요! 함께해요!

Q 특수교육대상학생이 제 수업시간에는 특수학급에서 수업해서 수행평가가 어려운데 어떻게 하나요?

A 평가의 목적을 손상하지 않는 범위 내에서 특수교육대상학생도 수행평가에 참여할 수 있도록 평가시간, 평가장소, 평가방법 등을 조정해 주세요. 정해진 수행평가 시간이 특수학급 수업과 겹친다면 해당 학생이 수행평가에 참여할 수 있도록 특수학급 선생님과 협의하시길 권장합니다. 또한, 학생의 장애특성(예. 시각, 청각 등의 제한)으로 인해 평가에 불이익을 받지 않도록 교과별 협의회를 통해 평가방법을 조정해 주시길 바랍니다.

궁금해요! 함께해요!

Q 특수교육대상학생의 고교학점제 학점이수 인정기준과 최소 성취수준 보장지도는 어떻게 적용해야 하나요?

A 특수교육대상 고등학생은 의무교육대상자이므로 별도의 최소 성취수준을 설정할 수 있습니다. 「2025학년도 고교학점제 학점이수 인정기준 및 최소 성취수준 보장지도 운영계획」에는 다음과 같이 안내하고 있습니다.

- ▶ 장애특성과 정도를 반영하여 **별도의 과목 이수기준 적용 및 최소 성취수준 보장지도 운영**(이수 기준 설정·운영 방법)이 가능합니다.
- ▶ 정기적인 의료 지원이 필요하거나, 장애 특성으로 학업성취가 어려운 경우 등을 고려하여 **학업성적관리위원회**에서 별도의 이수기준 적용 여부를 결정합니다.

(과목출석률) ^{기준}과목출석 2/3 이상 → ^{별도적용}수업일수의 2/3 이상 출석

(학업성취율) ^{기준}과목성적 40% 이상 → ^{별도적용}미적용, 보충지도 미 실시 가능

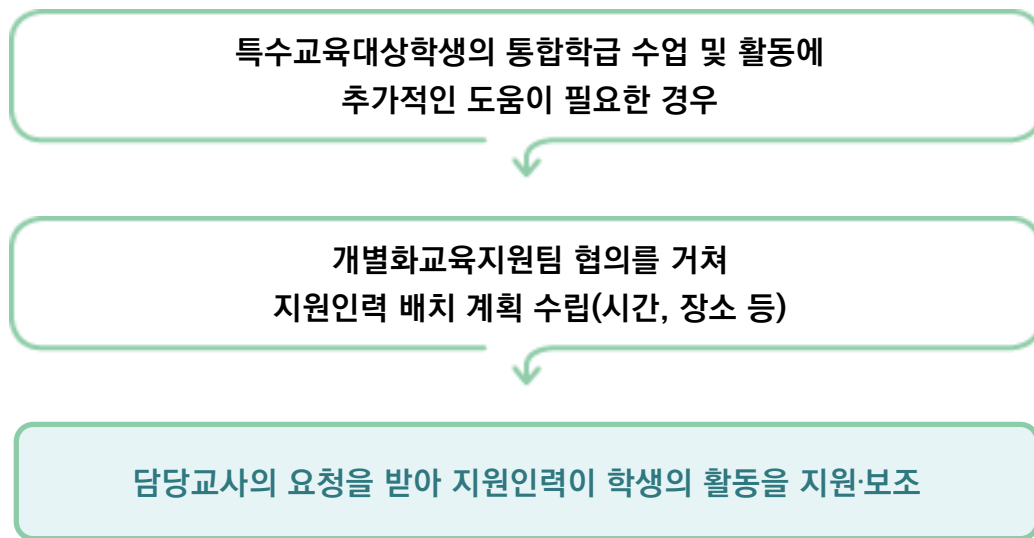
- ▶ 건강장애 원격수업 및 병원학급 등 위탁교육 또는 순회교육을 실시하는 경우는 최소 성취수준 보장지도 대상에서 제외합니다.



운영 Tip 6 지원인력 활용

특수교육대상학생의 통합교육을 지원하기 위하여 특수교육실무사, 사회복지무원과 같은 지원인력을 활용할 수 있습니다. 지원인력은 교사의 요청에 따라 특수교육대상학생의 이동 지원부터 행동문제 지원에 이르기까지 다양한 영역을 지원하게 됩니다.

▶ 통합학급에서의 활용 방법



▶ 지원인력의 업무(역할)

개인육구 지원	• 용변 및 식사지도 등 신변처리, 보조기 착용, 의복 착·탈의, 건강보호 등
교수·학습활동 지원	• 학습자료 준비, 이동보조, 교실과 운동장에서 학생활동 지원, 학습자료 제작 지원 등
학교 적응 지원	<ul style="list-style-type: none"> • 적응행동 촉진 및 부적응 행동 관리 지원, 또래와의 관계 형성 지원, 행동 지도를 위한 프로그램 관리 등 • 기타 방과후학교, 현장체험학습, 창의적 체험활동, 수련활동, 소규모테마형 교육여행 등 지원



활용 Tip!

- 지원인력의 호칭은 교사 간 협의를 통해 통일하여 부르는 것이 좋습니다.
- 지원인력은 교사 고유의 업무(교육, 평가, 상담 등)를 대신할 수 없습니다.



궁금해요! 함께해요!

Q 통합학급 적응기간 동안 학생의 학교생활을 지원해주는 지원인력은 누구인가요?

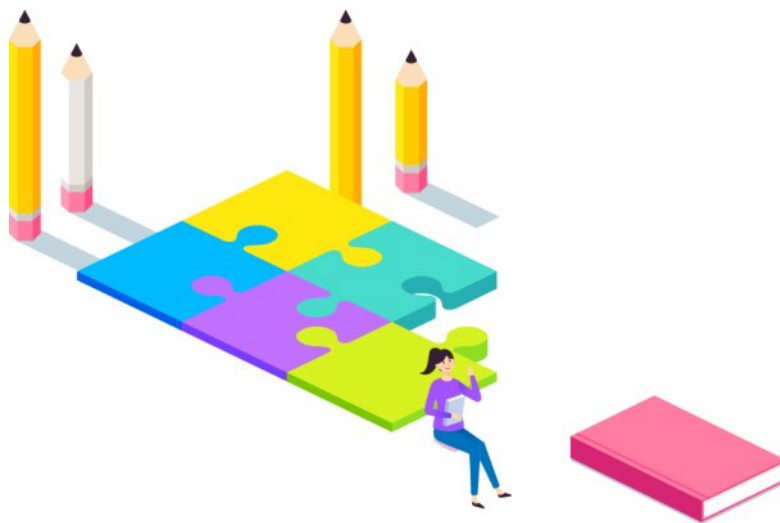
A 특수교육 지원인력에는 특수교육실무사와 사회복지요원 등이 있습니다. 지원인력은 특수교육대상 학생의 수업, 이동, 식사 등을 '지원'하는데, 교사 고유 업무인 수업과 학생지도는 대리할 수 없기 때문에 지원인력에게 특수교육대상학생 지원을 요청할 경우 특수교사와 요청할 지원내용을 협의할 필요가 있습니다. 지원인력의 공식명칭은 있으나, 학교생활 중 어떻게 지칭할 것인지는 학교마다 다를 수 있기 때문에 특수교사와 지칭방법에 대해 협의하는 것이 좋습니다.



궁금해요! 함께해요!

Q 통합학급 적응기간 동안 학생이 통합학급에서만 생활할 경우 지원인력의 도움을 받을 수 있나요?

A 통합학급 적응기간에도 특수교육대상학생에게 지원이 필요한 경우 특수교사를 통해 지원인력의 배치를 요청할 수 있습니다. 단, 특수교육대상학생의 지도(수업 및 생활지도 등)와 관련하여 상의가 필요한 경우에는 지원인력이 학생지도와 같은 교사 고유 업무를 수행할 수 없기 때문에 특수교사와 협의해야 합니다.





6

관련 기관 정보

특수교육대상학생을 위한 지원이나 통합교육에 관한 정보가 필요할 때는 다음과 같은 관련 기관에서 도움을 받을 수 있습니다.

1 서울특별시교육청 특수교육지원센터

▶ 특수교육지원센터 설치 현황

서울특별시교육청

동부특수교육지원센터

관할지역 동대문구, 중랑구
위 치 서울묵동초등학교
전화번호 433-4327
소 재 지 중랑구 동일로138길 27

서울특별시교육청

서부특수교육지원센터

관할지역 마포구, 서대문구, 은평구
위 치 서울응암초등학교
전화번호 715-0953
소 재 지 은평구 가좌로6길 20

서울특별시교육청

남부특수교육지원센터

관할지역 영등포구, 구로구, 금천구
위 치 서울영일초등학교
전화번호 856-2416
소 재 지 구로구 남부순환로105길 218

서울특별시교육청

북부특수교육지원센터

관할지역 노원구, 도봉구
위 치 신상중학교
전화번호 956-1038
소 재 지 노원구 동일로216길 42



서울특별시교육청

중부특수교육지원센터

관할지역 종로구, 중구, 용산구

위 치 서울청구초등학교

전화번호 2027-7900

소 재 지 중구 다산로 170

서울특별시교육청

강동송파특수교육지원센터

관할지역 송파구, 강동구

위 치 서울중대초등학교

전화번호 414-2634

소 재 지 송파구 송파대로36길 8

서울특별시교육청

강서양천특수교육지원센터

관할지역 강서구, 양천구

위 치 강서양천꿈미래센터

전화번호 2620-2400

소 재 지 양천구 월정로 269

서울특별시교육청

강남서초특수교육지원센터

관할지역 강남구, 서초구

위 치 서울대청초등학교

전화번호 459-1013

소 재 지 강남구 양재대로55길 28

서울특별시교육청

동작관악특수교육지원센터

관할지역 동작구, 관악구

위 치 서울문창초등학교

전화번호 833-2895

소 재 지 동작구 신대방2길 14

서울특별시교육청

성동광진특수교육지원센터

관할지역 성동구, 광진구

위 치 서울행당초등학교

전화번호 2292-6411

소 재 지 성동구 고산자로8길 6



서울특별시교육청

성북강북특수교육지원센터

관할지역

 강북구, 성북구

위 치

 송곡중학교

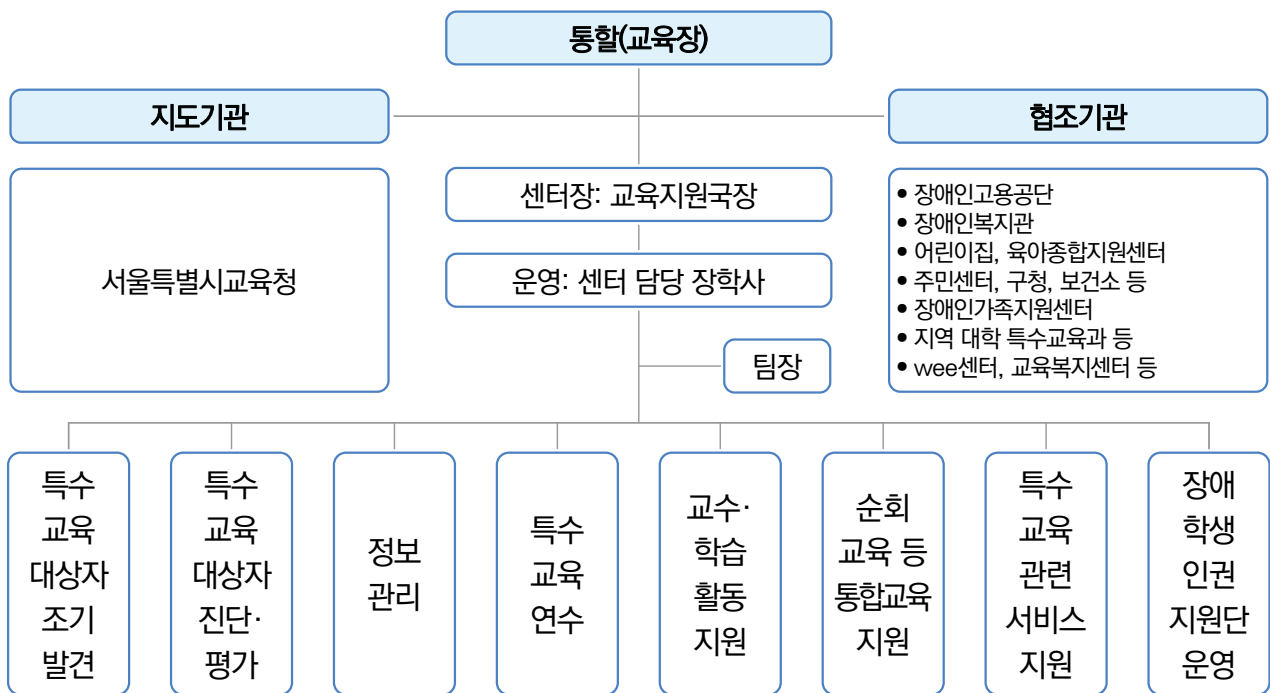
전화번호

 911-1078

소 재 지

 성북구 종암로 208

🔵 조직 및 기능





2 국립특수교육원 및 연수정보시스템

장애와 관련된 추가 정보가 필요한 경우 국립특수교육원 및 특수교육지원센터 누리집에서 다양한 정보를 얻을 수 있습니다.

3 살펴보기

➤ 국립특수교육원



➤ 특수교육대상자를 위한 대학 입학 진학
코칭자료(서울시교육청, 2026)



➤ 특수교육대상학생 학습중심 현장실습 운영 매뉴얼
(서울시교육청, 2025)





7

부록

개별화교육계획양식(예시)

	학 번 :	이 름 :			
	통합학급 담임명 :	특수학급 담임명 :			
인적사항	생년월일 :	보호자			
	주 소 :				
	연 락 처 :				
장애현황	특수교육대상자 배치 시 장애유형	보건복지부 등록 장애유형	장애등록일	병력 및 현재의 건강상태	중복장애 여부
현재수행 능력 및 행동특성					
학생 및 학부모 요구					
교육지원계획					
구분	통합학급		특수학급		
주당 수업시수					
특수교육지원인력 지원시수					
통합학급 교사 및 교과담당교사 상담지원					
치료교육 지원계획					
내용 및 방법	일시		장소(기관명)		
교육 및 평가					

참고 문헌

- ¹ 박승희(2003). 한국 장애학생 통합교육. 서울: 교육과학사.
- ² 박승희, 박현숙, 박희찬, 이숙향(2011). 장애학생을 위한 전환교육과 전환서비스. 서울:시그마프레스.
- ³ 박승희, 장혜성, 나수현, 신소니아(2011). 장애관련종사자의 특수교육 입문. 서울: 학지사.
- ⁴ 서울특별시교육청(2011). 유·초·중·고 담임교사를 위한 통합교육 함께하기. 서울: 서울특별시교육청.
- ⁵ 세종특별자치시교육청(2017). 초·중등학교 통합교육 실행 가이드북. 세종: 세종특별자치시교육청.
- ⁶ 인천광역시교육청(2017). 정서행동장애 학생을 위한 협력체제 지원 가이드북. 인천: 인천광역시교육청.



통합 교실에 ‘우리’를 담다 **고등학교** 곁에두고 바로쓰는 통합학급 길라잡이

지도

정지숙 서울특별시교육청 평생진로교육국장

오승근 서울특별시교육청 특수교육과장

기획

감소영 서울특별시교육청 통합교육운영팀 장학관

김선해 서울특별시교육청 통합교육운영팀 장학사

정혜정 서울특별시교육청 통합교육운영팀 장학사

집필

유치원편 김현주 서울새솔유치원 교사

오세경 서울봉화초등학교병설유치원 교사

초등학교편 박현경 서울휘봉초등학교 교사

이희경 서울봉화초등학교 교사

중학교편 김민진 서울도솔학교 교사

염현선 서울대학교사범대학부설고등학교 교사

고등학교편 심은정 동작관악교육지원청 중등교육지원과 장학사

조성지 서울광진학교 교사

검토(개정판)

서유진 서울서빙고초등학교병설유치원 교사

오세경 서울봉화초등학교병설유치원 교사

백연주 서울방일초등학교 교사

정혜빈 서울삼일초등학교 교사

최종왕 신원중학교 교사

손윤선 공릉중학교 교사

이소정 서울문화고등학교 교사

최명호 경기고등학교 교사

발행일 : 2026년 3월

발행처 : 서울특별시교육청

서울특별시 용산구 두텁바위로 27(후암동 168)

<http://www.sen.go.kr>



개정판  결에두고 바로쓰는  고등학교

통합학급 길라잡이



서울특별시교육청

SEOUL METROPOLITAN OFFICE OF EDUCATION

[04335] 서울특별시 용산구 두텁바위로 27

www.sen.go.kr